

o

e

d

r

o

adaptez votre production aux nouvelles normes

nos protocolos

**nous sommes prêts à créer et à produire
un contenu visuellement captivant
tout en respectant les nouvelles normes
gouvernementales pendant la covid-19.**

01

dépistage

les symptômes de la covid-19 peuvent comprendre la fièvre, la toux et l'essoufflement. les autres symptômes sont les maux et les douleurs, la congestion nasale, l'écoulement nasal, le mal de gorge et la diarrhée.

si vous présentez l'un de ces symptômes, veuillez contacter l'employé de rodéo qui est responsable de votre production. il est recommandé de surveiller volontairement votre santé en effectuant une auto-évaluation quotidienne.

02

eipi

(équipement de protection individuelle)

utiliser un EPI approprié, y compris, mais sans s'y limiter, des gants, des lunettes de protection, des écrans faciaux et des masques qui couvrent le nez et la bouche.

s'assurer que l'EPI est porté de manière constante et appropriée, qu'il est régulièrement inspecté, entretenu et remplacé si nécessaire. les EPI doivent être enlevés, nettoyés et stockés ou éliminés de manière appropriée pour éviter la contamination de soi, des autres et de l'environnement de travail.

03

pratiques de sécurité

- des stations de lavage ou des désinfectants pour les mains seront mis à disposition dans toutes les installations de production et devront être utilisés périodiquement.
- respecter l'étiquette respiratoire, notamment en couvrant la toux et les éternuements.
- limiter les zones du lieu de travail au personnel essentiel.
- dans la mesure du possible, un service à la fois peut "entrer et sortir" de l'installation, avant le service suivant.
- maintenir une distance sociale d'au moins 1,80 m (6 pieds) dans la mesure du possible.

- maintenir des pratiques d'entretien ménager régulières, y compris le nettoyage et la désinfection de routine des surfaces, des équipements et des autres éléments de l'environnement de travail.
- limiter le nombre de personnes qui manipulent certains articles.
- ne pas utiliser le téléphone ou les outils de travail personnels d'autres personnes.
- utiliser le paiement sans contact (par opposition à la petite caisse) dans la mesure du possible.
- tenir compte des personnes qui peuvent effectivement travailler à domicile pendant la préparation, le tournage et l'emballage et encourager les gens à travailler à domicile lorsque cela est possible.
- prendre le temps de communiquer et de planifier chaque partie d'un projet afin de réduire les situations inattendues et d'accroître l'efficacité.
- désigner des personnes chargées d'essuyer les surfaces.

04

espace studio

- limiter les personnes entrant dans le bureau au personnel essentiel.
- les livraisons doivent être effectuées à l'extérieur de l'entrée.
- veiller à ce qu'il y ait une signalisation adéquate dans les bureaux de production (procédures d'hygiène, distanciation et lavage des mains).
- maintenir une bonne ventilation. garder les fenêtres et les portes ouvertes dans la mesure du possible.
- des désinfectants à mains libres placés dans les zones à forte circulation devraient être utilisés autant que possible.

05

protocol on-set

- les heures d'appel devront être respectées. à votre arrivée, veuillez rester à l'extérieur et contactez votre producteur avant d'entrer.
- lorsque vous entrez dans le studio, veuillez vous désinfecter les mains et mettre votre masque.
- seules les personnes autorisées seront admises sur le plateau. le reste de l'équipe devra attendre à l'extérieur ou dans une zone d'attente séparée.
- les décharges de responsabilités décrivant ces mesures devront être signées par tous avant le début de la production. cela sera obligatoire.

nos équipes

**tous les membres de notre équipe sont des
personnes en qui nous avons confiance
et dont nous savons respecteront
les mesures nécessaires pour assurer
la sécurité de chacun sur le plateau.**

casting & talents

|

toutes les sessions de casting doivent être gérées à distance par auto-enregistrement et toute configuration de rappel avec des capacités de diffusion en direct (zoom ou autre) pour le réalisateur et l'agence.

les talents devront partager leurs mensurations exactes, à jour, et apporter certains objets personnels pour aider les départements du styliste et de l'accessoiriste.



- pour le casting de familles, il faut utiliser de vraies familles lorsque c'est possible - afin que le contact physique soit maintenu au sein d'une unité familiale existante.
- les mineurs doivent être accompagnés par un membre adulte de la famille au maximum.
- les contrats et les scénarios seront distribués sous forme numérique afin d'éviter la transmission de copies papier.
- envisager une barrière claire temporaire entre les acteurs pendant l'établissement des marques et des positions, et les retirer au dernier moment.

rodeo

repérage

|

prévoyez de maximiser l'espace et la circulation de l'air lorsque vous désignez les espaces pour un tournage (plateau, déjeuner, équipement, moniteurs, etc.). demandez-vous si vous devrez déplacer l'un de ces espaces au courant de la journée, afin de tenir compte des différentes positions des caméras.

les productions doivent limiter le nombre de lieux de tournage, afin d'éviter de déplacer les membres de l'équipe et de devoir assainir plusieurs lieux.



- utiliser autant que possible les fichiers de localisation pour limiter le nombre d'endroits qu'un éclairer devrait visiter et porter un EPI lorsqu'il pénètre dans des lieux intérieur.
- les lieux seront désinfectés par une entreprise de nettoyage avant le début de chaque journée de travail, puis à la fin du tournage.
- s'assurer qu'il y a suffisamment d'espace et de ventilation pour pouvoir séparer l'équipe/le tournage.
- envisager de demander au propriétaire du lieu de retirer les objets personnels avant de prendre possession des lieux.

rodeo

caméra & éclairage

|

s'efforcer de faire preuve de cohérence en ce qui concerne les équipements manipulés par qui.

personne ne sera autorisé à toucher l'équipement (caméra, éclairage, ordinateur) à l'exception des techniciens autorisés.

- les membres de l'équipe doivent porter des masques, des gants jetables et se changer régulièrement. l'équipe caméra doit également considérer les visières.



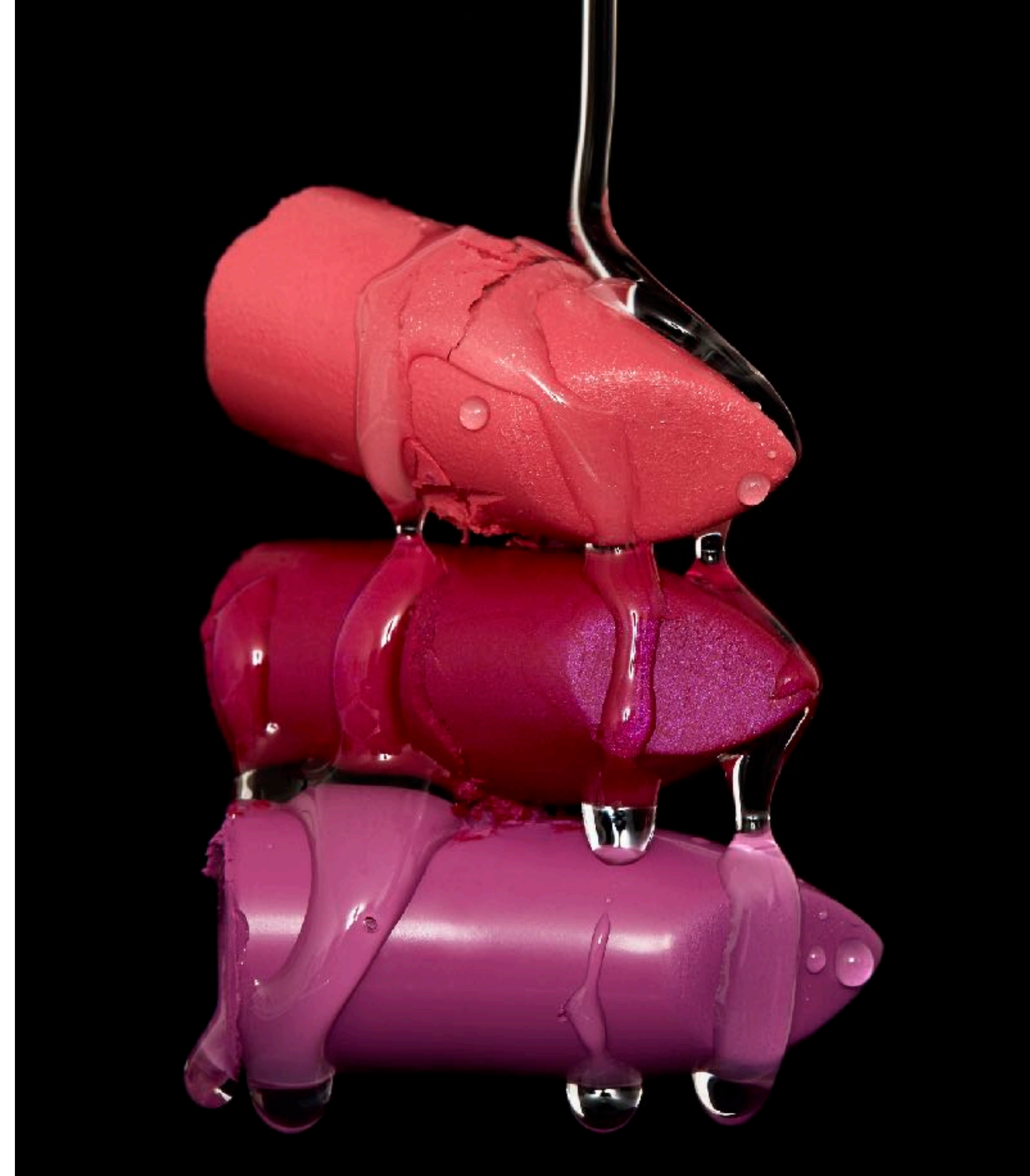
- dans la mesure du possible, les techniciens pourront manipuler que l'équipement de leur département.
- si plusieurs membres de l'équipe sont nécessaires pour déplacer une pièce d'équipement, il convient de faire preuve d'une prudence particulière.
- les membres de chaque service doivent désinfecter le matériel pendant les pauses et l'inactivité.
- afin de réduire au minimum le nombre de personnes devant toucher les mêmes articles, de l'équipement supplémentaire devrait être considéré.

hair & makeup artist

|

étant donné qu'une distance de 2 mètres n'est pas possible pour cette partie de la préparation, un EPI complet doit être porté pendant toute la durée du contact de personne à personne. cela comprend, sans s'y limiter, les visières, les masques et les gants jetables.

si la production le permet, envisagez de faire venir les talents ayant fait eux-mêmes leur coiffure, leur maquillage et leurs ongles.



- envisager un appel plus tôt pour le département le coiffure et maquillage afin qu'ils aient suffisamment de temps pour s'installer.
- n'utilisez qu'un seul pinceau, applicateur, etc. par talent. envisagez d'utiliser des articles jetables.
- avant et après les séances de coiffure et de maquillage, le talent et les artistes devront se laver ou se désinfecter les mains.
- les postes de travail doivent être nettoyés entre chaque utilisateur et espacés d'au moins 2 mètres.
- la coiffure et le maquillage ne doivent plus être effectués en même temps. prévoir plus de temps.

rodeo

stylisme & accessoires

|

étant donné qu'une distance de 2 mètres n'est pas possible pour cette partie de la préparation, un EPI complet doit être porté pendant toute la durée du contact de personne à personne. cela comprend, sans s'y limiter, les visières, les masques et les gants jetables.

une petite sélection de vêtements et d'accessoires sera désormais acceptée sur le plateau. une présélection devra être approuvée numériquement par le client avant la production.



- tous les articles/appareils doivent être désinfectés avant d'entrer sur le plateau.
- les vêtements et accessoires ne doivent être manipulés que par le styliste et un seul talent.
- une séparation entre les zones pour les vêtements non portés et les vêtements portés doit être clairement définie. il est recommandé de placer tous les vêtements utilisés dans des sacs à vêtements scellés.
- tous les vêtements sur le plateau doivent être soigneusement passés à la vapeur avec un cuiseur à vapeur industriel à 167 degrés Celsius, avant et après l'utilisation des articles portés.

service traiteur

|

le personnel attribué à la nourriture serviront des articles préemballés individuellement et à envisager de revenir aux bouteilles d'eau. pour éviter le plastique à usage unique, tous les membres de l'équipe seront invités à arriver avec leurs propres bouteilles d'eau.

l'espace prévu pour le diner doit être suffisamment grand pour assurer une distance de 2 mètres entre chaque personne. si cela n'est pas possible, la production doit modifier les heures de repas pour minimiser le nombre de personnes qui mangent en même temps.



- toutes personnes manipulant des aliments doivent recevoir une formation appropriées en matière d'hygiène et de préparation des aliments.
- le personnel attribué à la nourriture doit toujours porter un EPI complet comprenant une visière, un masque et des gants qui doivent être changés fréquemment.
- un lavage des mains fréquent est de mise.
- la nourriture sera servie aux personnes, pas de libre-service.
- prévoir avoir mangé le petit déjeuner avant l'arrivée pour réduire les heures de travail de tout le monde.

clients sur le plateau

|

afin de limiter l'exposition et de réduire le nombre de personnes sur le plateau, les clients et les agences ne doivent pas assister physiquement aux tournages à ce moment.

comme nous prévoyons des restrictions gouvernementales sur la taille des équipes, les villages vidéo isolés feront partie de la nouvelle normalité. le personnel des clients et des agences disposera d'un lien pour visualiser le flux de caméra en direct et la lecture du magnétoscope.



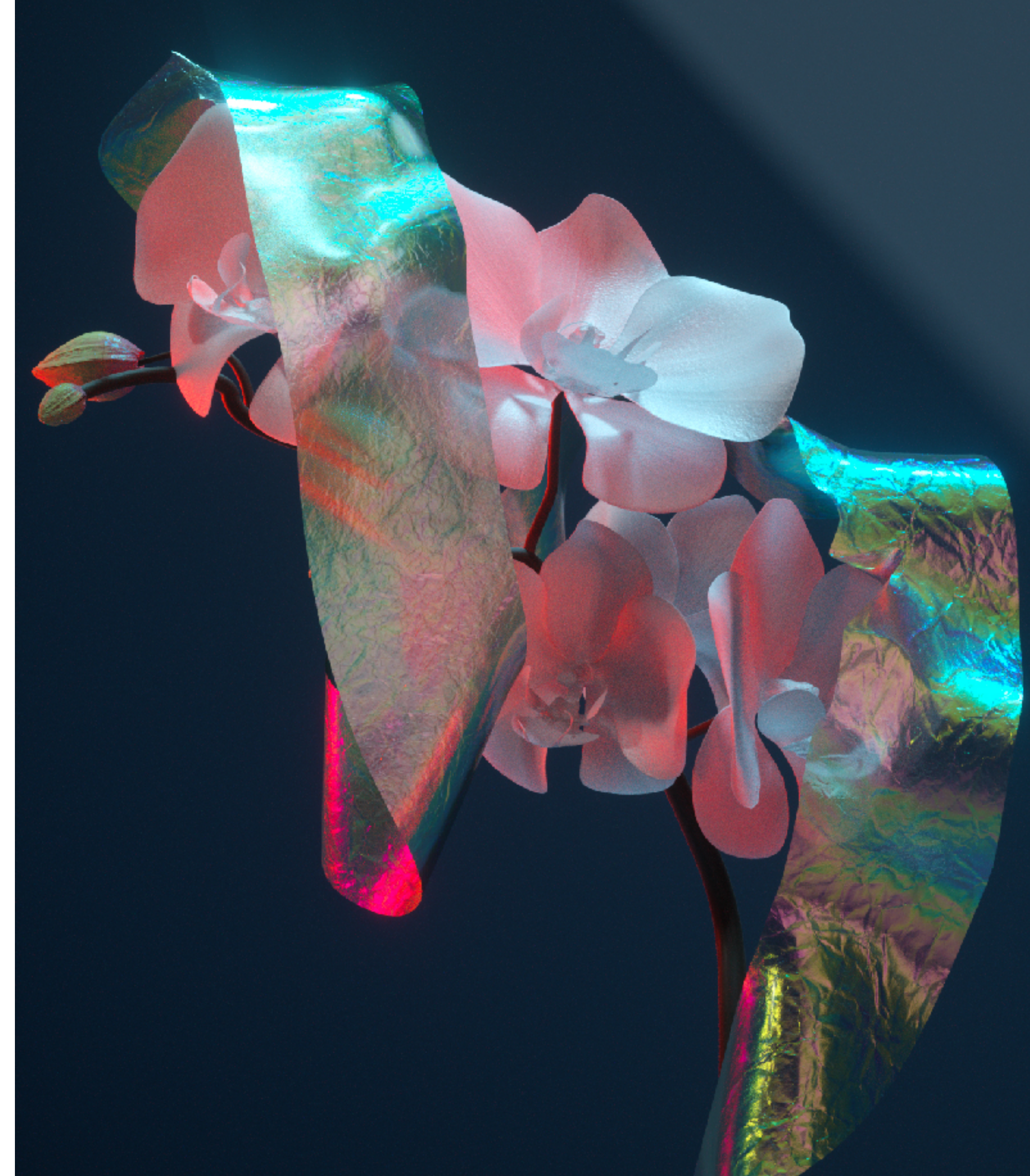
si un client ou une agence est jugé nécessaire, tous les efforts seront faits pour limiter le nombre de personnes présentes afin de minimiser les risques.

le personnel des agences et des clients sur le plateau doit respecter les mêmes directives de santé et de sécurité que l'équipe à tout moment.

post- production

|

les sessions de postproduction à distance pour les agences et les clients sont encouragées même après la levée de l'interdiction de distanciation sociale. si des sessions sont nécessaires, les directives suivantes devront être suivies.



- les masques sont obligatoires et les clients doivent fournir leur propre EPI.
- du savon, de l'eau et du désinfectant pour les mains seront fournis dans différentes zones de travail.
- les clients sont encouragés à apporter leur propre nourriture et une bouteille d'eau réutilisable. la poste ne fournira pas de service de restauration, de repas ou de collation.
- le nettoyage et la désinfection de toutes les zones communes seront assurés tout au long de la journée (poignées de porte et d'armoire, surfaces de cuisine et salles de bain).

merci

 Government of Canada
Gouvernement du Canada

Canada 

CNESST

CA
PIC
AC
CP

ACTRA

 association
des producteurs
publicitaires

CPAT | COMMERCIAL
PRODUCTION
ASSOCIATION
TORONTO